

## Montering af Markiser

Før beboerne monterer markiser over altaner eller solafskærmninger ved vinduer anbefales det kraftigt at rådføre sig med ejendomsinspektøren, der kan hjælpe med at de godkendte regler bliver overholdt.

Der er to hovedprincipper:

1. Markiserne må ikke påvirke bygningernes arkitektur eller ydre fremtræden i negativ retning, og bestyrelsen skal sikre at denne regel overholdes (GF Vedtægter § 15)
2. Markiserne må ikke beskadige bygningernes facader.

## Markiserne skal fastgøres i bygningskonstruktionen



Markisearmene er kraftige og skal fastholde markisen, selv under en storm. Som konsekvens vil markisearmene i visse tilfælde påføre bygningen et stort moment. Derfor skal markisen fastgøres i den bærende bygningskonstruktion og ingen andre steder. Beton facaderne er ikke en del af den bærende konstruktion og må ikke benyttes. En markisemontering på beton facaden kan medføre revner i facadeelementet og dermed risiko for nedstyrtning af store tunge betonstykker, hvilket er livsfarligt.

Tegningen viser den korrekte montering.

## Hvis markisen spærrer for døråbning eller flugtveje



Visse lejligheder i blok 2 og 3 har meget store og høje altandøre, der kun kan åbnes delvist efter at markisen er monteret på bygningskonstruktionen. Dette problem løses ikke ved at montere markisen på beton facaden, men ved at dele dørpartiet i en fast overdel og en dør i normalhøjde på 210 cm.

Tegningen viser en korrekt montering i blok 2. Den røde streg viser det fastmonterede vindue over døren.

I blok 1 kan monteringen af markisen være besværlig, da den ikke må spærre for "vippedørene" til naboaltanerne. Disse vippedøre er livsvigtige flugtveje ved brand og spærring af disse er strengt forbudt.

Ejendomsinspektøren kan vejlede om forskellige lovlige løsningsmodeller.

## Godkendte farver på markisedug

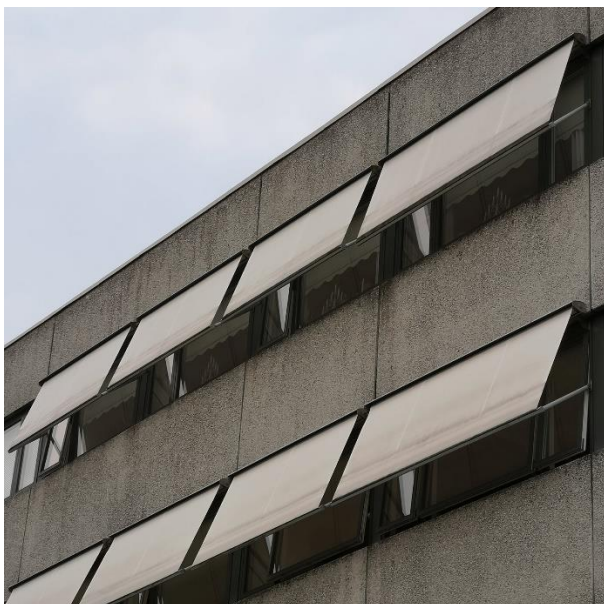
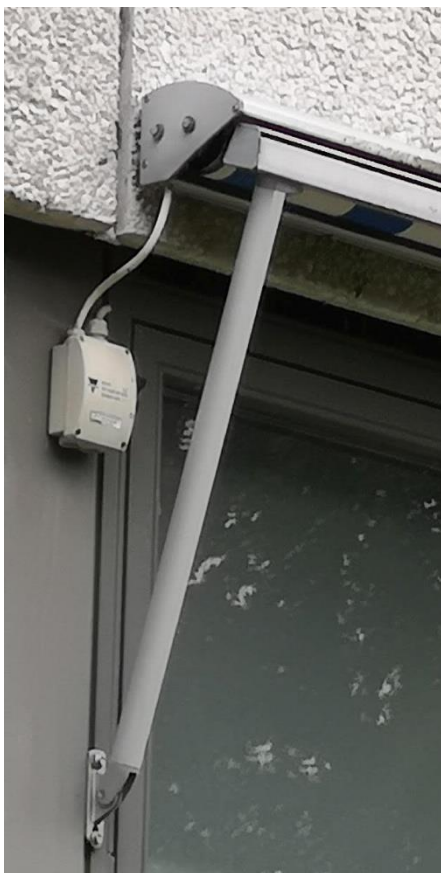
Husordenen fastholder: ***"Det er tilladt at installere markiser både på øst- og vestsiden af blokkene. Der må kun installeres markiser med hvid eller hvid-blåstribet dug. Kontakt ejendomskontoret om nærmere oplysninger inden opsætningen"***.

Næsten alle Vejlesøparkens markiser er korrekt monteret, så det er let at konstatere den stil, der fungerer i harmoni med bygningens arkitektur.

## Eksempel på korrekt markisemontering



### Solafskærmninger på østvendte facader



En del beboere har monteret solafskærmninger ved de østvendte vinduer. Såfremt konstruktionen har understøttende skråstivere og dugen er af begrænset størrelse kan disse solafskærmninger monteres direkte på betonfacaden ca. 10 cm over vinduet.

Tegningerne viser en korrekt montering.

Endvidere skal solafskærmningen være forsynet med en anordning (typisk vindmåler og el-motor), der automatisk trækker dugen ind i tilfælde af stormvejr. Dette for ikke at overbelaste beton facaden.

### Gode Råd til markiser og Solafskærmninger

1. Start med at se, hvordan andre beboere har monteret markiser og solafskærmninger
2. Find en montør, der er vant til at levere og montere til Vejlesøparkens beboere
3. Vælg om dugen skal være hvid eller hvid-blåstribet
4. Vælg en passende grå farve til metaldelene
5. Forelæg den valgte løsning for ejendomsinspektøren før du køber og installerer
6. Og nyd derefter den komfort, som markiser og solafskærmninger giver.